

GB Instruction for use
NL Gebruikersinstructies

POWERTEX



Hydraulic Toe Jack PTJ-S1

User Manual



POWERTEX Hydraulic Toe Jack PTJ-S1

Instruction for use (GB) (Original instructions)



Read through these user instructions carefully before using the jack. Improper selection or operation may lead to hazardous situations!

Product description

This hydraulic jack is intended to lift objects temporarily and not for long term hold. It is intended to perform lifting operation using the top plate or the lifting toe.

Standard applied: EN 1494

Proof load testing: Each jack has been tested 1 x WLL at the factory prior delivery.

Temperature range: -20°C up to +50°C.

Data

Model	WLL ton	Lifting height mm	Min./max. height toe mm	Min./max. height top mm	Max. force on handle N	Weight (kg)
PTJ-S1/5000KG	5	205	25/230	368/573	380	25
PTJ-S1/10000KG	10	230	30/260	420/650	400	35
PTJ-S1/25000KG	25	215	58/273	505/720	400	102

Assembly

The only assembly needed is to insert the operating handle (02) into the socket (04) and screw it tightly in clockwise direction.

General instructions for safe work with PTJ jack

Before operation, the operator should check and confirm that the jack is in good state.

The object to be lifted needs to be secured by jack stands as soon as the object reached the desired lifting height. When using this jack, it shall be placed on a fixed and solid surface, such as reinforced concrete floor. Padding could be used under the jack's base to spread the load to a larger area. For the PTJ jack to descend completely the lifting toe must be oriented so that it fit the opening of the base (Fig. 1).

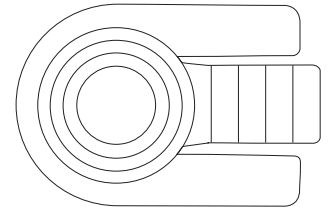


Fig. 1

- Lifting is a dangerous operation, so the appointed operators should be trained and experienced.
- To avoid accidents, extra weight must not be added to the lifted load.
- Never exceed the maximum capacity of the jack.
- Never adjust the safety valve (18), it has been set at the factory to prevent overloading. Components 10, 11, 18, 19, 20, 21 are all part of the overload protection.
- Keep a safe distance to the lifted load.
- Never use the jack if any defects, malfunction, or modifications can be detected.
- Make sure that the supporting ground is solid and stable.
- Lifting operation is allowed on plane surfaces only.
- Make sure that the lifted load is stable during the whole lifting process to avoid over turnings and accidents.
- Never allow people to stand on the lifted load.
- No one should be allowed under the lifted load until it has been secured with stable jack stands.
- When lifting with the toe the load shall be on the full toe area and as close to the cylinder as possible.
- Never lift on the edge of jack's head (Fig. 2). The load shall always be centered to the jack's centerline.
- Operators should be careful when using multiple jacks to lift a heavy load and such operations should be carefully planned and supervised by an experienced lifting engineer. One need to pay attention to the shifting of center of gravity during lifting or lowering the load. There is also risk that one or several jacks become overloaded while another become unloaded. The total lifting capacity of all jacks must be larger than the weight of the lifted load.

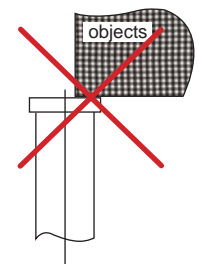


Fig. 2

Lifting

Place the jack so that the load will be close to the toe plate or the top plate.

Rotate the unload handle (16) tightly in clockwise direction before lifting to close the valve.

Then operate the pump handle (02) repeatedly to pump up the pressure needed to lift the load. The lifting movement will stop immediately when the pump operation is halted.

Lowering

Rotate the unload handle (16) slowly in anti-clockwise direction to descend the load. If tightening the unload handle again, the descend movement will be stopped. When the jack is in unloaded condition, the top should be pressed down by hand to retract the jack completely. The only part allowed to be removed after use is the pump handle (2).

Maintenance

Daily inspection

Before each operation, inspect and confirm that:

All the stoppers and screws are tightened and no parts or labels are missing.

There is no oil leaking from the jack.

There is no cracks, damages, or deformation on the pump body, toe plate or base.

The pump should operate normally when tested without load.

Thorough inspection

At least once per year a thorough inspection should be made and registered and these additional points checked:

All the jack stoppers, screws, and nuts should be checked and tightened if necessary.

All labels are legible.

Carefully check all of the exterior parts of the jack, no deformation, cracks or other damages allowed.

Pump up the jack completely until the safety release valve opens. There should be no oil leak.

Release the pressure of the pump and check the pillar to confirm the pillar is straight and without damages. The down movement shall be smooth and without scraping.

When the jack is lowered the movement shall be stable and the jack must not be jammed. Slight vibrations are normal during the descend.

Add hydraulic oil

If the jack cannot be pumped up all the way, you may have to add hydraulic oil into the oil tank. The hydraulic fluid to be used must be in accordance with ISO VG22 or equivalent. Mixing of different fluids is prohibited!

Storage and transportation

Storage

Store the completely descended jack in a dry place, protected from corrosion and mechanical impacts.

Transportation

The operating handle (02) is only for operating the jack, not to carry the jack. When transporting the jack, it must not be dropped or thrown around because it may cause damage to the jack. Therefore, the jack should be fixed before transporting to avoid shocks/impacts with other objects.

End of use/Disposal



Toe jacks shall be sorted/scrapped as general steel scrap, after the hydraulic oil has been removed.

Your POWERTEX distributor will assist you with the disposal, if required.

Disclaimer

We reserve the right to modify product design, materials, specifications or instructions without prior notice and without obligation to others.

If the product is modified in any way, or if it is combined with a non-compatible product/component, we take no responsibility for the consequences in regard to the safety of the product.

Declaration of conformity

SCM Citra OY

Asessorinkatu 3-7

FI-20780 Kaarina

Finland

www.powertex-products.com

hereby declares that the POWERTEX product as described above is in compliance with EC Machinery Directive 2006/42/EC and EN 1494.

Troubleshooting guide

Items	Symptom	Possible cause	Aliments
1	The pressure cannot be pumped up	1. The release valve is not closed properly. 2. Air inside the pump	1. Screw in the unload handle (16) tightly in clockwise direction. 2. Loosen screw (37) for 5T and 10T models, (39) for 25T model to release the air from the pump, then screw it tightly again
2	The jack cannot descend from elevated position	The release valve is not opened enough	Rotate the unload handle (16) in counter - clockwise direction
3	The jack cannot be pumped up to its max position	Oil level is too low	Remove screw (10) and add hydraulic oil
4	Oil has leaked around the pump plunger	Seals are damaged or worn	Replace seals with new seals (8) (9) for 5T and 10 T models, (7) (8) for 25 T model. Spare seals delivered with the jack

POWERTEX Hydraulische Teenvijzel PTJ-S1

Gebruiksaanwijzing (NL)



Lees deze gebruiksaanwijzing zorgvuldig door voordat u de vijzel gebruikt. Een verkeerde keuze of onjuiste bediening kan leiden tot gevaarlijke situatie!

Productomschrijving

Deze hydraulische vijzel is bedoeld om objecten tijdelijk op te tillen en niet voor een langdurige lift. Hefwerkzaamheden kunnen worden uitgevoerd met behulp van de bovenplaat of de teen.

Toegepaste norm: EN 1494

Beproeving: Elke vijzel is in de fabriek voorafgaand aan de levering getest op 1 x WLL.

Temperatuurbereik: -20°C tot +50°C.

Gegevens

Model	WLL ton	Hefhoogte mm	Min./max. hoogte teen mm	Min./max. hoogte top mm	Max. kracht op hendel N	Gewicht (kg)
PTJ-S1/5000KG	5	205	25/230	368/573	380	25
PTJ-S1/10000KG	10	230	30/260	420/650	400	35
PTJ-S1/25000KG	25	215	58/273	505/720	400	102

Montage voor gebruik

Voor de montage is het alleen nodig de bedieningshendel (02) in de holte (04) te steken en deze stevig met de klok mee te draaien.

Algemene instructies voor veilig werken met PTJ-vijzels

Voor gebruik moet de monteur controleren of en constateren dat de vijzel in goede staat is. Het te heffen object dient te worden ondersteund met een steunen, jack stands of een ander geschikt middel zodra het object de gewenste hefhoogte heeft bereikt. Bij gebruik van deze vijzel moet deze op een vlak en stevig oppervlak worden geplaatst, zoals bijv. een vlakke vloer van gewapend beton. Een stempel kan eventueel onder de voet/basis van de vijzel worden gelegd om de belasting over een groter gebied te spreiden. Om de PTJ-vijzel volledig te laten zakken, moet de hef-teen zo worden gepositioneerd dat deze in de opening van de voet/basis past (fig. 1).

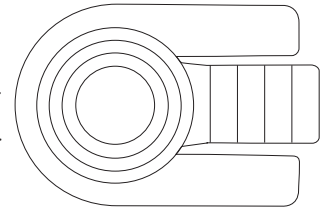


Fig. 1

- Heffen is een risicovolle handeling, dus het bedienend personeel moet ervaren en opgeleid zijn.
- Om ongelukken te voorkomen, mag er geen extra gewicht aan de te liften last worden toegevoegd.
- Overschrijd nooit de maximale capaciteit van de vijzel.
- Verstel de veiligheidsklep (18) nooit, deze is in de fabriek ingesteld om overbelasting te voorkomen.
- Onderdelen 10, 11, 18, 19, 20, 21 maken allemaal deel uit van de overlastbeveiliging.
- Houd een veilige afstand tot de opgetilde last.
- Gebruik de vijzel nooit als er defecten, storingen of aanpassingen worden geconstateerd.
- Zorg ervoor dat de ondergrond stevig en stabiel is.
- Heffen is alleen toegestaan op vlakke ondergrond.
- Zorg ervoor dat de opgetilde last stabiel is tijdens het hele hefproces om draaien en ongelukken te voorkomen.
- Laat mensen nooit op de opgetilde last staan.
- Niemand mag onder de opgetilde last worden toegelaten totdat deze is vastgezet met stabiele vijzelstandaards.
- Bij het heffen met de teen moet de belasting zich op de volledige teen en zo dicht mogelijk bij de cilinder bevinden.
- Til nooit op de rand van de vijzeltop (fig. 2). De last moet altijd gecentreerd zijn in het midden van de vijzel.
- Gebruikers moeten voorzichtig zijn bij het gebruik van meerdere vijzels om een zware last op te tillen en dergelijke processen moeten zorgvuldig worden gepland en uitgevoerd onder supervisie van een ervaren hijs en hef ingenieur. Men moet aandacht besteden aan het verschuiven van het zwaartepunt tijdens het heffen of laten zakken van de last. Er bestaat ook het risico dat een of meerdere vijzels overbelast raken terwijl een andere onbelast is. De totale hefcapaciteit van alle vijzels moet groter zijn dan het gewicht van de opgetilde last.

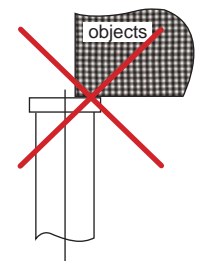


Fig. 2

Heffen

Plaats de vijzel zo dat de last dicht bij de teenplaat of de bovenplaat zit.

Draai voor het heffen de hendel (16) stevig met de klok mee om de klep te sluiten.

Gebruik vervolgens de pompgreep (02) herhaaldelijk om de druk op te pompen die nodig is om de last op te tillen. De hefbeweging stopt onmiddellijk wanneer de bediening van de pomp wordt gestopt.

Zakken

Draai de hendel (16) langzaam tegen de wijzers van de klok in om de lading te laten zakken. Als u de hendel weer vastdraait, wordt het zakken gestopt. Wanneer de vijzel in onbelaste staat is, moet de bovenkant met de hand worden ingedrukt om de vijzel volledig te laten inzakken. Het enige onderdeel dat na gebruik mag worden verwijderd, is de pompgreep (2).

Onderhoud

Dagelijkse inspectie

Controleer en leg vóór elk gebruik vast dat:

Alle pluggen en schroeven zijn aangedraaid en er geen onderdelen of labels ontbreken.

Er geen olie lekt uit de vijzel.

Er geen scheuren, beschadigingen of vervormingen zijn van het pomphuis, de teenplaat of de basis.

De pomp normaal werkt wanneer deze zonder last wordt getest.

Grondige inspectie

Ten minste eenmaal per jaar moet een grondige inspectie worden uitgevoerd en geregistreerd en deze extra punten moeten worden gecontroleerd:

Alle vijzel pluggen, schroeven en moeren moeten worden gecontroleerd en vastgedraaid.

Alle etiketten zijn leesbaar.

Controleer zorgvuldig alle buitenste delen van de vijzel; Geen vervorming, scheuren of andere beschadigingen toegestaan.

Pomp de vijzel volledig op totdat de veiligheidsklep opent. Er mag geen olie lek zijn.

Laat de druk van de pomp los en controleer de kolom om te bevestigen dat deze recht en ongeschonden is. De neerwaartse beweging moet soepel en zonder schrapen plaatsvinden.

Wanneer de vijzel inzakt, moet de beweging stabiel zijn en mag de vijzel niet vastlopen. Lichte trillingen zijn normaal tijdens het zakken.

Voeg hydraulische olie toe

Als de vijzel niet helemaal kan worden opgepompt, moet u mogelijk hydraulische olie in de olietank toevoegen. De te gebruiken hydraulische vloeistof moet in overeenstemming zijn met ISO VG22 of gelijkwaardig. Het mengen van verschillende vloeistoffen is verboden!

Opslag en transport

Opslag

Bewaar de volledig ingezakte vijzel op een droge plaats, beschermd tegen corrosie en mechanische schokken.

Vervoer

De bedieningshendel (02) is alleen bedoeld voor het bedienen van de vijzel, niet om de vijzel te dragen. Bij het transport van de vijzel mag deze niet vallen of gegooid worden omdat dat schade aan de vijzel kan veroorzaken. Daarom moet de vijzel vóór het transport worden vastgezet om schokken/stoten met andere voorwerpen te voorkomen.

Einde van het gebruik/afvoer



Teenvijzels gelden als algemeen staalschroot, nadat de hydraulische olie is verwijderd.

Uw POWERTEX-leverancier helpt u indien nodig met de afvoer.

Disclaimer

Wij behouden ons het recht voor om productontwerp, materialen, specificaties of instructies te wijzigen zonder voorafgaande kennisgeving en zonder verplichting aan anderen.

Als het product op enigerlei wijze wordt gewijzigd, of als het wordt gecombineerd met een niet passend product/onderdeel, zijn wij niet verantwoordelijk voor de gevolgen met betrekking tot de veiligheid van het product.

Conformiteitsverklaring

SCM Citra OY

Asessorinkatu 3-7

20780 Kaarina

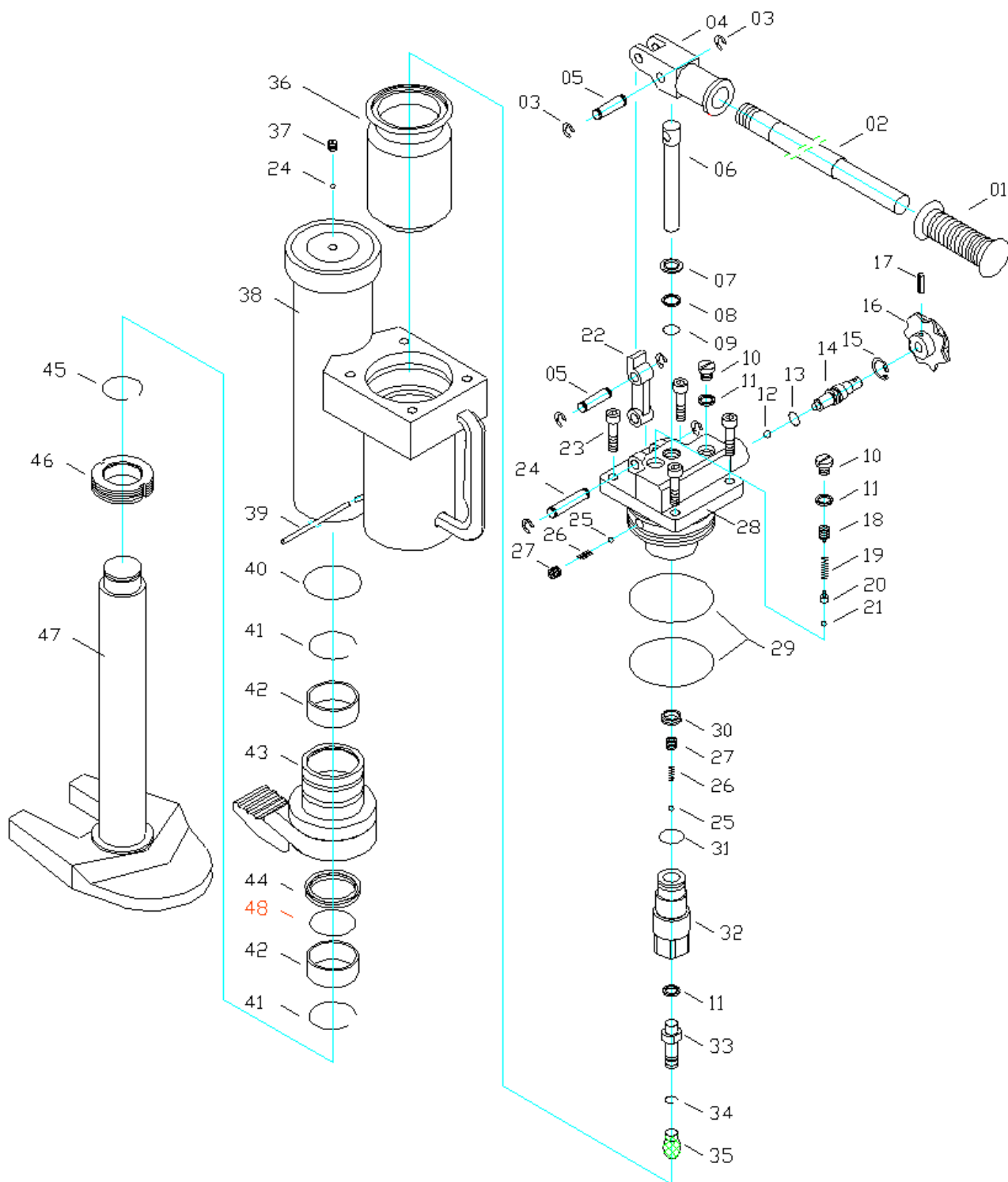
Finland

www.powertex-products.com

verklaart hierbij dat het POWERTEX-product zoals hierboven beschreven in overeenstemming is met EG-machinerichtlijn 2006/42/EG en EN 1494.

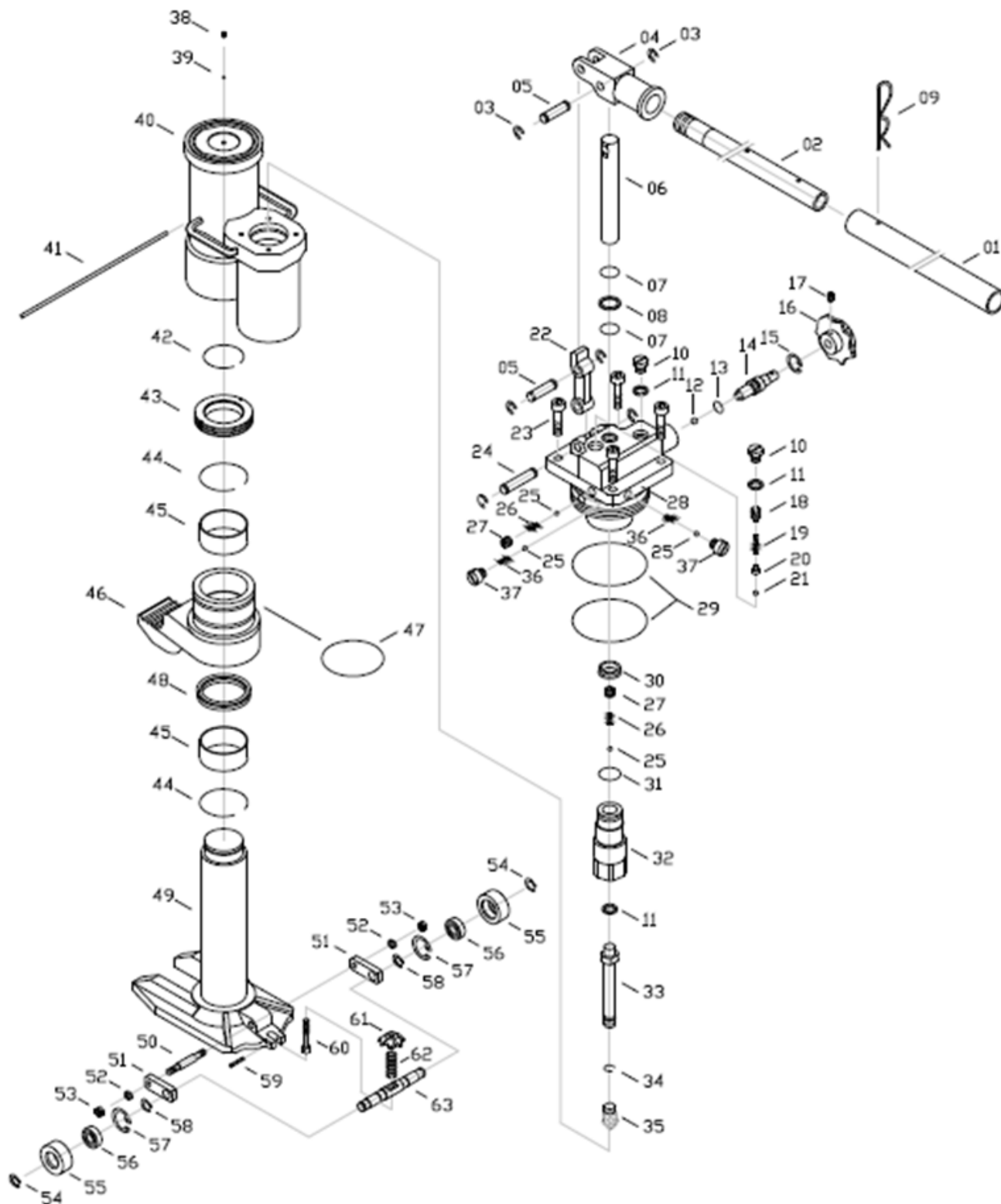
Handleiding bij problemen

Items	Symptoom	Mogelijke oorzaak	Oplossing
1	De druk kan niet worden opgepompt	1. De ontgrendelingsklep is niet goed gesloten. 2. Lucht in de pomp	1. Schroef de hendel (16) stevig met de klok mee vast. 2. Draai de schroef (37) los voor 5T- en 10T-modellen (39) en voor het 25T-model om de lucht uit de pomp te halen en schroef deze vervolgens weer stevig vast
2	De vijzel kan na het heffen niet meer zakken	De ontgrendelingsklep is niet voldoende geopend	Draai de hendel (16) tegen de klok in
3	De vijzel kan niet tot de maximale positie worden opgepompt	Oliepeil is te laag	Schroef verwijderen (10) en hydraulische olie toevoegen
4	Er is olie gelekt rond de plunjer	Afdichtingen zijn beschadigd of versleten	Vervang afdichtingen door nieuwe afdichtingen (8) (9) voor 5T- en 10 T-modellen(7) (8) en voor 25 T-modellen. Reserve afdichtingen geleverd met de vijzel



Parts list 5 t and 10 t

No	Name	Code of parts		Num	No	Name	Code of parts		Num
		5 t	10 t				5 t	10 t	
1	Handle grip	501	501	1	25	Ball	525	525	3
2	Handle	502	502	1	26	Spring	526	526	2
3	Snap ring	503	503	6	27	Screw	527	527	2
4	Socket	504	504	1	28	Pump body	528	528	1
5	Pin	505	505	2	29	O-ring	529	529	2
6	Plunger	506	506	1	30	Y-ring	530	530	1
7	Wiper	507	507	1	31	O-ring	531	531	1
8	Back-up ring	508	508	2	32	Valve stem bush	532	532	1
9	O-ring	509	509	2	33	Oil Pipe	533	533	1
10	Screw	510	510	1	34	Retaining ring	534	534	1
11	Gasket	511	511	3	35	Filter	535	535	1
12	Ball	512	512	1	36	Flexible bag	536	1036	1
13	O-ring	513	513	1	37	Screw	537	537	1
14	Release rod	514	514	1	38	Assemble of cylinder	538	1038	1
15	Snap ring	515	515	1	39	Steel wire	539	1039	1
16	Unload handle	516	516	1	40	O-ring	540	1040	1
17	Pin	517	517	1	41	Retaining ring	541	1041	2
18	Safety valve adjustment screw	518	518	1	42	Bush	542	1042	2
19	Spring	519	519	1	43	Forked mounting	543	1043	1
20	Ball seat	520	520	1	44	Y-ring	544	1044	1
21	Ball	521	521	1	45	Snap ring	545	1045	1
22	Linkage	522	522	1	46	Limit block	546	1046	1
23	Screw	523	523	4	47	Pillar	547	1047	1
24	Pin	524	524	1	48	O-ring			
*	Seal kits: 07#, 08#, 09#, 11#, 13#, 29#, 30#, 31#, 40#, 44#, 48#								1



Parts list 25 t

No	Name	Code of parts	Num	No	Name	Code of part	2Num
1	Upper handle	2501	1	33	Oil pipe	2533	1
2	Lower handle	2502	1	34	Retaining ring	534	1
3	Snap ring	503	6	35	Filter	535	1
4	Socket	504	1	36	Spring	2536	2
5	Pin	505	2	37	Screw	2537	2
6	Plunger	506	1	38	Screw	537	1
7	O-ring	507	1	39	Ball	525	1
8	Back-up ring	508	2	40	Cylinder	2540	1
9	Pin	509	2	41	Steel wire	2541	1
10	Screw	510	1	42	Retaining ring	2542	1
11	Gasket	511	3	43	Limit block	2543	1
12	Ball	512	1	44	Retaining ring	2544	2
13	O-ring	513	1	45	Bush	2545	2
14	Release rod	514	1	46	Forked mounting	2546	1
15	Snap ring	515	1	47	O-ring	2547	1
16	Unload Handle	516	1	48	Y-ring	2548	1
17	Screw	517	1	49	Pillar	2549	1
18	Safety valve adjustment screw	518	1	50	Axle	2550	2
19	Spring	519	1	51	Plate	2551	2
20	Ball seat	520	1	52	Spring wash	2552	2
21	Ball	521	1	53	Nut	2553	1
22	Linkage	522	1	54	Retaining ring	2554	2
23	Screw M8x30	523	4	55	Wheel	2555	2
24	Pin	524	1	56	Bearing	2556	2
25	Ball	525	3	57	Snap ring	2557	2
26	Spring	526	2	58	Snap ring	2558	2
27	Screw	527	2	59	Spring pin	2559	1
28	Pump body	2528	1	60	Pin	2560	1
29	O-ring	529	2	61	Knob	2561	1
30	Y-ring	2530	1	62	Spring	2562	1
31	O-ring	531	1	63	Axle	2563	1
32	Valve stern bush	2532	1				
*	Seal kits: 07#, 08#, 09#, 11#, 13#, 29#, 30#, 31#, 40#, 44#, 48#						1

CertMax+

The CertMax+ system is a unique leading edge certification management system which is ideal for managing a single asset or large equipment portfolio across multiple sites. Designed by the Lifting Solutions Group, to deliver optimum asset integrity, quality assurance and traceability, the system also improves safety and risk management levels.

CertMax

Marking

The POWERTEX Hydraulic Toe Jack is equipped with a RFID (Radio-Frequency IDentification) tag, which is a small electronic device, that consist of a small chip and an antenna. It provides a unique identifier for the block.

The POWERTEX Hydraulic Toe Jacks are **CE** marked in accordance with Machine Directive 2006/42/EC.

Standard: EN 1494.



User Manuals

You can always find the valid and updated User Manuals on the web. The manual is updated continuously and valid only in the latest version.

NB! The English version is the Original instruction.

The manual is available as a download under the following link:
www.powertex-products.com/manuals

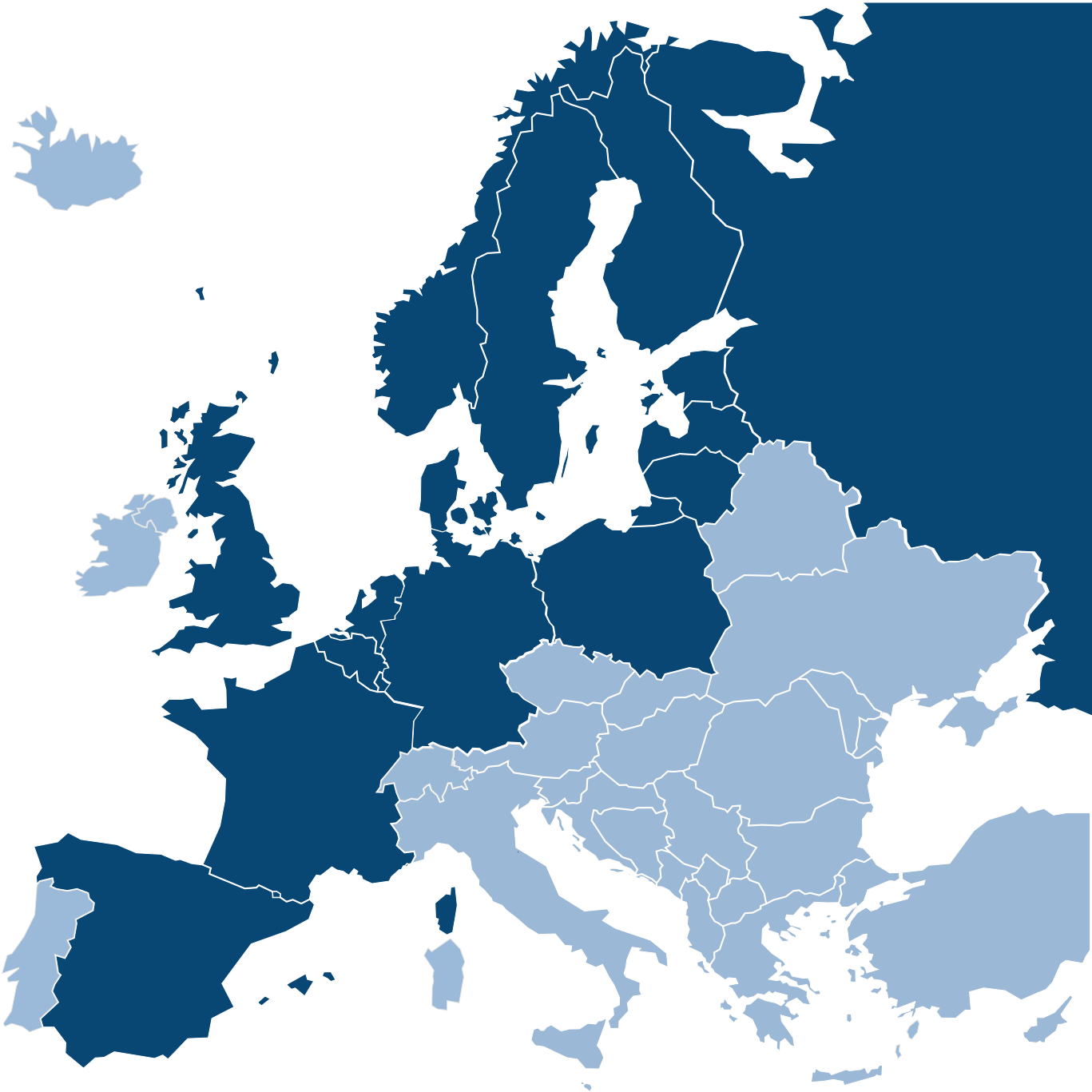


Product compliance and conformity

SCM Citra OY
Asessorinkatu 3-7
20780 Kaarina
Finland
www.powertex-products.com



POWERTEX



www.powertex-products.com